

Linutop 3

Guide d'utilisation rapide



Firefox Open Office VLC player LinutopKiosk Ubuntu

Mini PC à maintenance réduite

Connectique :



Spécifications :

Processeur : Intel ATOM 1.6 GHz Fanless (x86)
Mémoire RAM : 1 GO extensible 2GB DDR2 PC5300
Mémoire flash : 2 GO interne
Réseau : Giga Lan Ethernet (RJ-45)
Client léger : Boot PXE
Alimentation : 19V
Poids : 2Kg
Boîtier robuste avec une encoche antivol (Kensington)

Applications livrées :

Linutop's Kiosk Software, Firefox 3.6, Open Office 3.2, VLC Media Player 1.1, GNOME 2.3, Pidgin 2.6, Lecteur PDF, Editeur de textes, Clavier virtuel, GQ view Picture viewer, Lecteur Flash, Gestionnaire de fichiers, Compression de fichier.

Formats reconnus :

Documents: DOC, DOCX, XLS, XLSX, PPT, PPTX, PDF, RAR, ZIP ...
Multimedia: MP3, MP4, MPG, DVIX, AVI, FLV ...

Configuration Linutop :



La fenêtre de configuration, présentée au démarrage, vous permet de paramétrer facilement votre Linutop : choisir la langue, le clavier, la résolution écran.

Le Linutop est souvent utilisé dans des lieux publics ou il est nécessaire de lancer automatiquement une application au démarrage.

On peut par exemple choisir de lancer Firefox à chaque remise sous tension du Linutop ou de lire une vidéo en boucle, dans le cas d'une borne interactive
Les changements seront effectifs après le redémarrage du Linutop.

Vous pouvez accéder à cette fenêtre à travers le menu :
Applications > Paramètres > Linutop Setup

Configuration réseau Linutop:



Activation Network Manager:
Simplifie l'usage de clés USB wifi

Configuration Réseau:
Par défaut le réseau se connecte en DHCP sans intervention. Il est possible de configurer en IP Static, Wifi usb key with WEP, WAP, ou Modem

Service d'accès distant
Permet d'accéder au linutop via un client VNC, Avec l'adresse IP située dans 'A propos' du menu.

Partages Windows :
Vous pouvez accéder, à travers le réseau, à des disques partagés par des ordinateurs sous windows, serveurs de fichiers, ou postes de travail.

Vous pouvez accéder à cette fenêtre à travers le menu :
Applications > Paramètres > Linutop Setup Onglet Réseau

Configuration avancée :

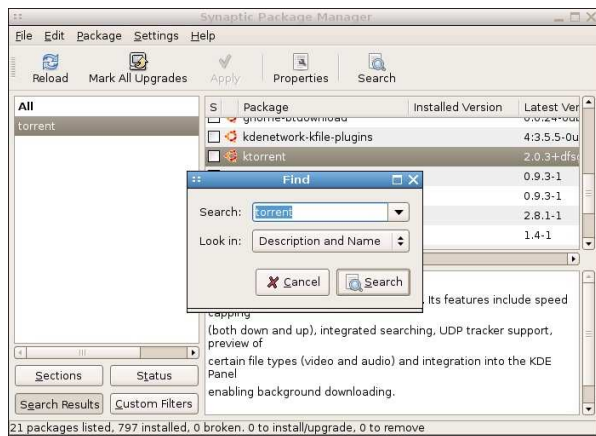


Sauvegardes :

Il est possible de faire une copie de sauvegarde de votre système sur une clef USB externe. Cette clef peut être utilisée ultérieurement pour rétablir cette configuration

Vous pouvez accéder à cette fenêtre à travers le menu : **Applications** > Paramètres > Linutop Setup Onglet Avancé

Ajouter un logiciel :



Le système du Linutop est dérivé d'Ubuntu, le système Linux le plus diffusé actuellement.

Le logiciel Synaptic, livré avec le Linutop, vous permet d'accéder à la plus grande bibliothèque de logiciels libres actuelle.

Vous pouvez par exemple ajouter Skype, ktorrent (un logiciel de téléchargement de fichier), un client TSE (Terminal Server Edition) ainsi que des milliers d'autres applications.

Imprimantes :

Le Linutop est livré avec les drivers de différentes d'imprimantes et il est très facile d'en ajouter de nouveaux.

Dongle wifi, écrans tactiles, ... :

Tout comme les imprimantes, le Linutop est livré avec un certain nombre de drivers permettant de connecter le Linutop avec différents périphériques.

Sécurité :



Par défaut seul les paramètres utilisateurs (voir page précédente) sont conservés au démarrage du Linutop. Toutes les autres modifications, ajout de logiciels notamment, ne sont pas enregistrées.

Avec le mode "**système entièrement persistant**", les modifications du système, enregistrées sur la mémoire interne, seront conservées au démarrage.

Votre système une fois personnalisé peut être verrouillé par mot de passe (copie d'écran "**Sécurité**").

Vous pouvez accéder à cette fenêtre à travers le menu : **Applications** > Paramètres > Linutop Setup Onglet Sécurité

Configuration système :

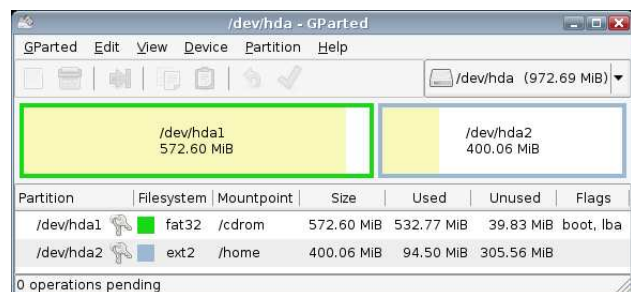
Linutop Bios: Appuyer sur la touche **Delete** durant le boot

PXE Boot configuration: by pressing **Delete** keys

Pour un boot PXE:

Changer dans **Integrated Peripherals** Menu:
VIA OnChip PCI Device -> Lan Boot ROM à Enable
Sauvegarder en appuyant sur la touche **F10**

Structure système du Linutop:



2 partitions:

/cdrom est une **fat32** 700Mo contenant le system Cette partition est non modifiable en utilisation.

/home est une **ext2** 1200Mo pour les données utilisateur.

Le photo de l'économiseur d'écran sont dans :/cdrom/photo

Exemple de Play lists dans:/cdrom/playlists

Les données utilisateur sont dans :/home/linutop

Le bureau est dans :/home/linutop/Desktop (Linux is case sensitive)

Compatibilité et configuration:

Regarder sur notre Wiki www.linutop.com/wiki

Attention, avant tout modification importante, de faire une copie de votre système sur une clef USB externe.